

Технологическая карта выполнения работ по монтажу раздвижных металлических решеток

1. Монтаж решетки необходимо осуществлять только после завершения всех строительных работ и перед началом отделочных операций.
2. При монтаже запрещается использовать конструкцию решетки в качестве силового элемента, а также приваривание коробки решетки к металлоконструкции проема сплошным сварочным швом.
3. Монтаж решетки:
Подготовить монтажный проем под установку решетки с технологическими зазорами 10-15 мм на сторону.
Коробку решетки закрепить в проем по уровню с помощью анкерных болтов, при необходимости используются монтажные пластины. Одну вертикальную стойку закрепляем жестко (минимум в 2-х местах), вторую вертикальную стойку жестко фиксируем на верхнюю и нижнюю точку крепления.
Перед навеской решетки петли (поворотный механизм) должны быть смазаны густой смазкой. Решетки должны плотно прилегать к проему. В этом случае жестко фиксируем решетку на всех точках крепления (количество точек крепления равно количеству монтажных отверстий в раме решетки).
4. При монтаже решеток должны учитываться требования действующих строительных норм и правил, а также ГОСТ 26433.1, ГОСТ 26433.2, ГОСТ 26607 и ГОСТ 23616. Безопасность и надежность монтажа должны обеспечиваться технологическими решениями, принимаемыми в проекте на строительство конкретного объекта с учетом требований нормативной и эксплуатационной документации. Все работы по монтажу решеток должны осуществляться в соответствии с требованиями СНиП 12.03-2001, СНиП III-4-80 и инструкции по технике безопасности, утвержденными в установленном порядке.

Утверждаю:

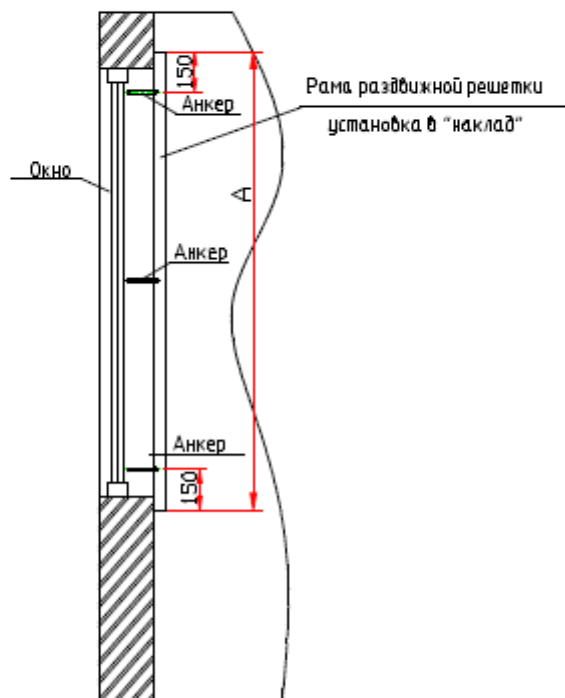
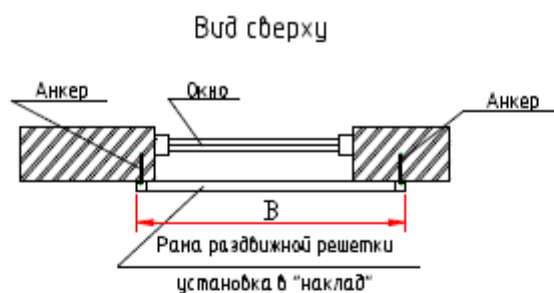


Генеральный директор ООО «МЕТЛКОН»

Т.В. Маландзия

СХЕМА МОНТАЖА ИЗДЕЛИЯ

МЕТАЛЛИЧЕСКИЕ РАЗДВИЖНЫЕ РЕШЁТКИ



Утверждаю:

Генеральный директор ООО «МЕТЛКОН»



Т.В. Маландзия